



PRÉSENTATION DES ACTIONS PÉDAGOGIQUES

2014-2015

ÉDUCATION À L'ÉNERGIE ET AU DÉVELOPPEMENT DURABLE

Classes de COLLÈGE-LYCÉE



EDITO

Aujourd'hui, l'énergie est au cœur des préoccupations (changements climatiques, épuisement des ressources, inégalité d'accès...) et imposent de prendre des mesures visant à modifier nos comportements.

Nous avons tous un rôle à jouer dans la diminution des impacts environnementaux et sociaux de nos activités en adoptant de bonnes pratiques dans nos actes quotidiens.

L'association Alisée considère l'éducation à l'environnement, l'énergie et l'écocitoyenneté comme la base de la formation des éco-citoyens d'aujourd'hui et de demain. Chacun doit en effet être éveillé et outillé pour comprendre les enjeux et agir sur l'évolution de nos sociétés à travers une citoyenneté plus écologique.

L'éducation à l'énergie doit permettre d'acquérir des connaissances spécialisées sur le thème mais aussi des savoirs-faire et des savoirs-être afin de développer des projets au cours desquels le public pourra s'initier à une réflexion et agir concrètement.

Ce guide de l'offre pédagogique présente l'ensemble des animations pouvant être réalisées par l'association.

Toutes les interventions sont construites pour :

- Faire participer au maximum les enfants ;
- Utiliser des maquettes/outils et méthodes pédagogiques adaptés.

1. L'ASSOCIATION ALISÉE ET NOS ACTIONS ÉDUCATIVES

Créée en 1991, Alisée (*Association Ligérienne d'Information et de Sensibilisation à l'Énergie et à l'Environnement*) a pour objet de fournir à tout un chacun des éléments de réflexion et d'appropriation de la question de la maîtrise de l'énergie et de l'usage des énergies renouvelables à travers cinq grandes missions :

- la sensibilisation du grand public,
- le conseil / accompagnement auprès des collectivités ou collectifs citoyens,
- l'éducation auprès des jeunes
- la formation d'adultes
- la veille et mutualisation au sein de réseaux locaux ou nationaux

Alisée intervient dans le cadre scolaire où la thématique « énergie » fait partie intégrante des programmes quelque soit le niveau Primaire, Collège ou Lycée mais également dans le cadre périscolaire et lors de manifestations événementielles (semaine de l'énergie, fête de la science, semaine du développement durable, etc).

Pour Alisée, l'Éducation à l'Énergie et à l'Environnement doit permettre d'aboutir à un savoir-agir réfléchi : Elle vise la capacité d'analyse, de construction de son propre argumentaire, de discussion. Elle a le souci d'encourager la curiosité, le souci de la pertinence, la capacité à se remettre en question.

Les principaux thèmes abordés sont :

- les sources d'énergie et leurs utilisations (les chaînes de l'énergie)
- la maîtrise de l'énergie
- les énergies renouvelables
- Le réchauffement climatique
- l'énergie et l'habitat
- l'énergie à l'échelle mondiale et locale
- les comportements écocitoyens

Aspects Financiers

Dans certains cas, nos interventions sont prises en charge (tout ou partie) par des collectivités territoriales ou des partenaires locaux.

Hormis ces cas, nos interventions ont un coût qui intègre le temps d'animation, les frais de déplacement et le matériel consommable si nécessaire.

Avant toute intervention, un échange est planifié afin de proposer un programme d'animations répondant au mieux à vos besoins.

2. LE PROJET ÉDUCATIF ET PÉDAGOGIQUE D'ALISÉE

2.1. FINALITÉ ÉDUCATIVE

Un changement de regard sur le monde pour conduire vers la transition énergétique :

- Encourager une nouvelle forme de savoir-être au monde pour conduire la société vers la transition énergétique : profond changement de regard et d'être dans la société
- Éveiller les individus à la réflexion critique sur notre société et nos modes de vie permettant de s'adapter à de nouveaux contextes. Être capable de faire des choix conscients en fonction des situations rencontrées.

2.2. VALEURS ÉDUCATIVES

- Le respect de la personne et de ses choix
- Le partenariat avec les autres acteurs du territoire : valoriser la diversité des approches / visions pour répondre à la diversité des individus, de leurs cultures et de leurs représentations. Regards croisés et pluralité des points de vue.
- L'ancrage dans la réalité : s'approprier les préoccupations des participants, les différentes composantes de l'environnement immédiat. Comprendre ce qu'il se passe ici pour mieux comprendre ce qu'il se passe ailleurs.
- La pédagogie active : tous engagés dans une construction collective de projet et d'acquisition de savoirs, savoir-faire, savoir-être et savoir-devenir : valoriser la participation de tous au processus d'apprentissage : démarche participative.
- L'ouverture d'esprit : ouvrir le champ des possibles, laisser s'exprimer la créativité et l'imagination. « Il faudrait commencer par voir le monde autrement pour concevoir des solutions innovantes »¹

2.3. OBJECTIFS

- Apporter la connaissance des enjeux liés à l'énergie, la place de l'énergie dans la société, la complexité et l'étendue du sujet (*transport, habitat, consommation, alimentation*)
- Donner à chacun les capacités de percevoir la portée de ses actes et de s'interroger sur son rôle dans la société
- Responsabiliser, rendre autonome, promouvoir l'exercice d'une citoyenneté active qui réaffirme la nécessité du contrat social passé entre les individus et les générations et la responsabilité de chacun d'agir à son niveau pour un mieux vivre ensemble.
- Donner les outils (analyses, références, méthodes,...) pour favoriser l'évolution des comportements individuels et collectifs vers la transition énergétique
- Valoriser et partager les initiatives de chacun

2.4. RÔLE DE L'ÉDUCATEUR

Les fonctions de l'animateur sont techniques et pédagogiques. Elles doivent être assumées de la prévision à la réalisation et au bilan. Elles supposent donc de :

- prendre en compte chaque individu comme personne à part entière ;
- promouvoir l'initiative individuelle ;
- accompagner les individus dans la construction de leurs savoirs, en leur apportant des connaissances pour comprendre le thème dans sa complexité : connaissances techniques, méthodes de recherche et d'analyse d'informations et de positionnement de chacune des parties prenantes.
- accompagner les personnes dans la construction de leur pensée critique sur le thème : les aider à devenir libres et capables de déterminer leur propre position.

2.5. DÉMARCHE QUALITÉ

Alisée dispose de nombreux outils pédagogiques, pour animer des interventions où l'échange et l'implication du public sont privilégiés. Une attention particulière est apportée à la mise en place d'activités utilisant des modes d'apprentissage variés et s'appuyant sur une démarche progressive répondant au projet éducatif d'Alisée. De nombreuses approches complémentaires sont donc utilisées :

- approche ludique : jeux pédagogiques, jeux de rôle, théâtre,...
- approche scientifique : expériences, expérimentations, utilisation de maquettes, de diaporamas, ...
- approche cognitive : transmission de savoirs : discussion, extraits de vidéos, visite de sites, exercice de simulation, travaux de groupe,...
- approche comportementale : invitation à passer à l'acte, engagement dans l'action pour que les savoirs et compétences acquis aient une application concrète : enquêtes auprès des proches, mini-projets collectifs, ...

Pour chaque intervention, voici la procédure appliquée :

- avant l'intervention : Prise de contact et analyse de la demande, rédaction d'une grille de progression permettant de concevoir une animation structurée tenant compte des éléments fondamentaux de l'acte pédagogique, réalisation d'une carte d'animation, préparation logistique du matériel nécessaire.
- pendant l'intervention : Garantie pédagogique afin d'assurer un accueil de qualité, de s'engager à suivre la progression pédagogique et créer une réelle dynamique, d'utiliser un vocabulaire adapté au public, de respecter les personnes.
- après l'intervention : Le cas échéant, remise du support pédagogique et évaluation de l'intervention auprès des participants, du commanditaire et de l'intervenant. L'évaluation est une prise de recul et de réflexion dans un but d'amélioration continue : évaluer pour aller vers une meilleure efficacité, pour réajuster, pour mettre en cohérence les objectifs, les moyens mis en œuvre, la coordination du projet.

3. LES TARIFS

Par demi-classe - durée : entre 2h et 2h30

Tarif unique pour chaque module d'animation : **185€**



soit **370€** la classe complète



Réduction à partir de 3 modules réservés : **175€** le module



4. LES MODULES D'ANIMATIONS

Voici le tableau récapitulatif des modules proposés par ALISEE :

Toutes les séances peuvent être cumulées dans une démarche de projet ou proposées telles quelles sur une animation ponctuelle .

Intitulé de l'animation	Niveau scolaire	Durée
<p>« Changement climatique, pourquoi et comment agir ? » <i>Finalité : Devenir des acteurs responsables, respectueux et solidaire dans le domaine de la maîtrise de l'énergie</i></p>	Collège / Lycée	1 module
<p>« Concevoir une habitation en respectant l'environnement, c'est possible ! » <i>Finalité : Maîtriser les éléments caractéristiques d'un habitat peu consommateur d'énergie</i></p>	Collège / Lycée	3 modules
<p>« Ecol'eau ! » <i>Finalité : Identifier les différentes utilisations de l'eau au quotidien les outils, comportements, afin de l'économiser.</i></p>	Collège / lycée	1 module
<p>L'énergie tous concernés ! <i>Finalité : Identifier les différentes utilisations de l'eau au quotidien les outils, comportements, afin de l'économiser.</i></p>	Collège / lycée	3 modules
<p>« Devenons consomm'acteurs » <i>Finalité : Comprendre l'impact de notre mode de consommation sur notre environnement (économique, social et écologique)</i></p>	Collège / lycée	1 module

Public :	Collège – Lycée
Durée :	1 module
Lieu :	Dans la classe
Participants :	Demi-classe

LIENS AVEC LES PROGRAMMES SCOLAIRES

Culture scientifique et technologique

- Développer l'esprit critique et la responsabilité face à l'environnement, au monde vivant, à la santé.

Compétences sociales et civiques

- Encourager le débat et la réflexion collective.
- Développer l'esprit critique.
- Appréhender les grands enjeux de société (ressources, consommation et accès à l'énergie, pollutions diverses, santé et environnement, changement climatique, le tout-nucléaire, ...).

OBJECTIFS PEDAGOGIQUES

- Identifier par soi-même les grands enjeux énergétiques actuels
- Prendre conscience du contexte global autour du changement climatique et de ses impacts
- Connaître les perspectives énergétiques
- Réfléchir à des actions concrètes



CONTENU

- Découverte des enjeux liés au changement climatique par le jeu "Planète horizon 2050" les élèves sont mis dans la peau de décideurs et doivent maintenir ensemble les habitants en vie d'ici 2050 !

METHODES :

**Jeu de groupe,
photolangage**

- Analyse des différentes stratégies mises en place pour arriver à l'appréhension de la notion Négawatt.

- Discussion sur les actions concrètes à mettre en place au quotidien et par tous !





Public :	collèges et lycées
Durée :	3 modules
Lieu :	Dans la classe
Participants :	Groupe de 15 élèves

LIENS AVEC LES PROGRAMMES SCOLAIRES

Culture scientifique et technologique

- Développer l'esprit critique et la responsabilité face à l'environnement, au monde vivant, à la santé.
- Connaître les ressources en énergie fossile et les énergies renouvelables.

Enseignement technologique : Habitat et ouvrages

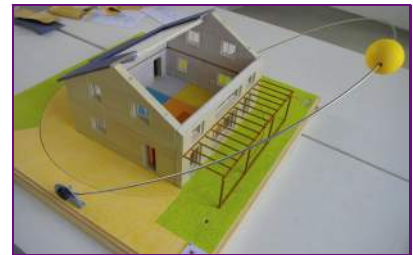
- Identifier l'origine des matières premières et leur disponibilité.
- Identifier des solutions qui permettent de réduire les pertes énergétiques.

Compétences sociales et civiques

- Appréhender les grands enjeux de société (ressources, consommation et accès à l'énergie, pollutions diverses, santé et environnement, changement climatique, le tout-nucléaire, ...).

OBJECTIFS PEDAGOGIQUES

- Comprendre pourquoi le contexte actuel impose que l'on construise autrement
- Appréhender les éléments principaux du bioclimatisme
- Aborder un aspect important de la conception bioclimatique de l'habitat : la maîtrise de l'énergie
- Réfléchir à des solutions à plus grande échelle



CONTENU

Module 1 : l'architecture bioclimatique

- Se questionner sur l'impact de l'habitat sur l'environnement
- Hiérarchiser les impacts d'un habitat sur l'énergie et le climat (déplacement, choix de localisation de la parcelle, ...)
- Définir le bioclimatisme
- S'interroger sur l'architecture idéale d'une habitation pour consommer le moins d'énergie possible
- Identifier les critères permettant de choisir un matériau selon un besoin donné (impact sur l'environnement, coût, ...)

Module 2 : la maîtrise de l'énergie

- Identifier postes potentiellement consommateurs d'énergie dans une maison (chauffage, ventilation, production d'eau chaude sanitaire, ...)
- Trouver des alternatives pour économiser l'énergie : concernant les équipements (étiquette énergie, ...) et l'usage du bâtiment au quotidien (gestes simples)

Module 3 : prolongement (en option)

- Définir le principe des éco-quartiers, analyser un exemple
- Etudier les éléments à prendre en compte pour mettre en place un habitat groupé

METHODES :

Jeux, travaux de groupe, scénettes de théâtre, photolangage, expérimentations, ...



Public :	Collège / lycée
Durée :	1 module
Lieu :	dans la classe
Participants :	demi classe

LIENS AVEC LES PROGRAMMES SCOLAIRES

Culture scientifique et technologique

- Appréhender les grands enjeux de société (ressources, consommation et accès à l'énergie, pollutions diverses, santé et environnement, changement climatique, le tout-nucléaire, ...)

Compétences sociales et civiques

- Aborder des questions de société (évolutions scientifiques, technologiques et sociales)
- Développer l'esprit critique et la responsabilité face à l'environnement, au monde vivant, à la santé

OBJECTIFS PEDAGOGIQUES

- Identifier les différentes utilisations de l'eau au quotidien
- Être capable de calculer sa consommation d'eau dans une journée et le coût associé
- Identifier des outils, comportements, afin d'économiser l'eau



CONTENU

- Jeux de rapidité par groupe, pour identifier les différents points d'eau à la maison, à l'école et classer dans une journée les différentes utilisations et consommation.
- Calcul du coût de chaque utilisation rapporté sur une année, à un groupe d'élève
- Jeux collectifs pour comprendre pourquoi économiser l'eau et identifier des gestes simples.

METHODES :

Jeux, travaux de groupe, films expérimentations, ...





Public :	Lycée
Durée :	3 modules
Lieu :	Dans la classe
Participants :	Demi-classe

LIENS AVEC LES PROGRAMMES SCOLAIRES

- Connaître différentes énergies, leurs sources et savoir que certaines sont épuisables.
- Classer les énergies selon qu'elles soient ou non renouvelables.
- Connaître le vocabulaire lié à l'habitat, l'énergie et le climat
- Développer l'esprit critique et la responsabilité face à l'environnement, au monde vivant, à la santé

OBJECTIFS PEDAGOGIQUES

- Connaître différentes sources d'énergie, leurs provenances et leur transformation
- Comprendre les enjeux climatiques et sociaux liés à notre consommation



CONTENU

Scéance 1 :

- Jeux pour retracer les chemins de l'énergie de la source à l'utilisation
- Placement géographique des sources d'énergie
- Exposé et expérimentation sur 3 sources d'énergie renouvelable (éolien, solaire, hydraulique)

Scéance 2 :

- Projection d'un film suivi d'un grO'débat autour de 3 questions lié aux problématiques énergétique et climatique

Scéance 3 :

- Jeux « planète horizon 2050 » pour comprendre et faire le lien entre énergie, changement climatique, problématiques sociétales.
- Engagement dans la mise en place de nouvelles pratiques

METHODES :

Jeux, travaux de groupe, scènettes de théâtre, photolangage, expérimentations, ...





Public :	Lycée
Durée :	1 module
Lieu :	Dans la classe
Participants :	Demi classe

LIENS AVEC LES PROGRAMMES SCOLAIRES

Culture scientifique et technologique

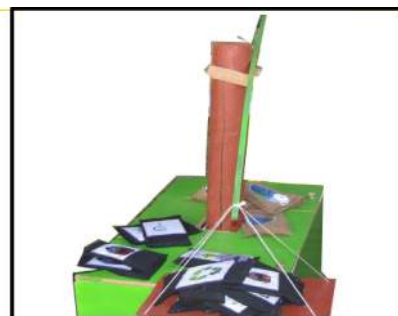
- Appréhender les grands enjeux de société (ressources, consommation et accès à l'énergie, pollutions diverses, santé et environnement, changement climatique, le tout-nucléaire, ...)

Compétences sociales et civiques

- Aborder des questions de société (évolutions scientifiques, technologiques et sociales)
- Développer l'esprit critique et la responsabilité face à l'environnement, au monde vivant, à la santé

OBJECTIFS PEDAGOGIQUES

- Appréhender la notion d'eco-citoyenneté
- Prendre conscience de l'impact de notre mode de consommation sur notre environnement
- Identifier les repères pour consommer de manière plus respectueuse de l'homme et de l'environnement

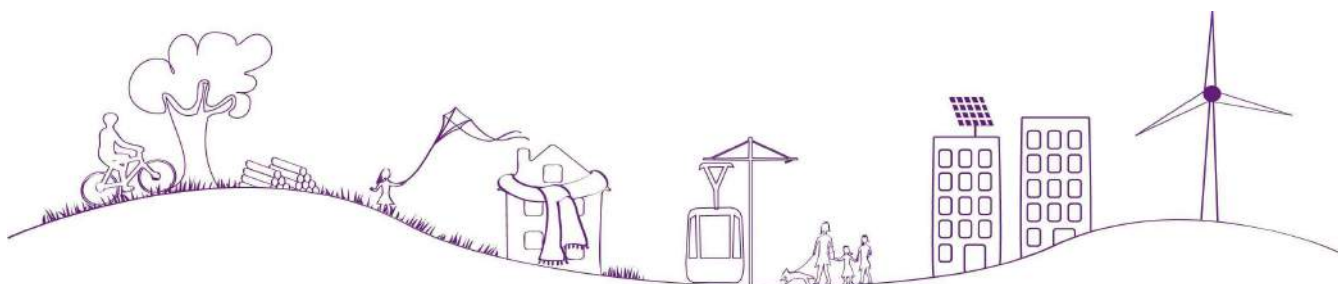


CONTENU

- Définition du terme éco-citoyenneté
- Calcul de l'empreinte écologique du groupe :
Apréhension de l'impact des usages / comportements sur l'environnement
- Apréhension des alternatives
- Identification des gestes éco-citoyens à mettre en place au sein de l'établissement
- Connaissance et reconnaissance des logos et étiquettes énergétiques

METHODES :

Jeux, films
experimentations, ...



Association Ligérienne d'Information et de Sensibilisation à l'Energie et l'Environnement



Antenne 49 Angers

Maison de l'Architecture, des Territoires et du Paysage
312 Avenue René Gasnier - 49100 ANGERS
Tél : 02 41 93 00 53
Fax : 02 41 93 08 04

Email : educ49@alisee.org

Antenne 44 Nantes

8 rue Saint Domingue - 44200 NANTES
Tél. : 02 40 89 23 22

Email : educ44@alisee.org

Site Internet : www.alisee.org

