

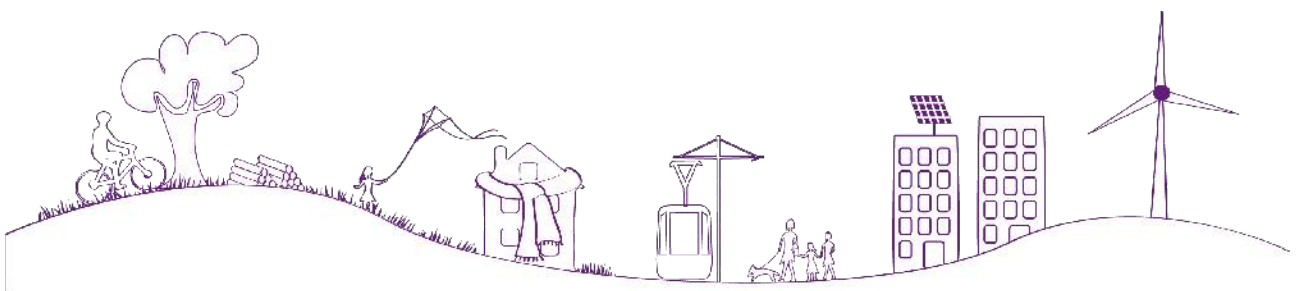
# PROJET ÉDUCATIF

*Version Validée*

---

## Fiche de présentation du projet

Document rédigé par la commission éducation et formation\_Version validée du 08/10/12



## 1. PRÉSENTATION DE L'ASSOCIATION ALISÉE

Alisée (*Association Ligérienne d'Information et de Sensibilisation à l'Énergie et à l'Environnement*), a été créée en 1991. Elle est née d'une volonté et d'une mobilisation importante de citoyens sur le territoire pour développer des alternatives au modèle énergétique existant depuis les années 1980.

L'association a comme objectif de promouvoir la maîtrise de l'énergie et le développement des énergies renouvelables en Pays de la Loire. Alisée compte aujourd'hui une vingtaine de salariés dont 2 éducateurs à l'énergie et 2 personnes en charge des formations. La structure est gérée par un conseil d'administration de 11 personnes et compte environ 200 adhérents.

En 2011, une démarche a été initiée pour clarifier le projet associatif et les valeurs défendues par l'association. Les trois principales sont : équité, durabilité, responsabilité.

Chaque action menée par Alisée est guidée par des principes : militantisme, action citoyenne, innovation sociétale, recherche d'exemplarité, partenariat raisonné, ouverture.

L'objectif de l'association est de démultiplier le message de la transition énergétique auprès des élus, des jeunes, des assistantes sociales, des enseignants,...

Le projet associatif se décline autour de trois orientations :

- Satisfaire et garantir l'accès aux ressources énergétiques pour tous et pour les générations futures ;
- Promouvoir des dynamiques de territoire qui valorisent les ressources naturelles et humaines locales ;
- Favoriser la co-construction citoyenne d'une société durable, responsable et équitable. C'est dans le cadre de cette orientation que se situe les missions d'éducation et de formation.

## 2. QU'ENTEND-T-ON PAR PÉDAGOGIE, ÉDUCATION ET FORMATION ?

- **Pédagogie**<sup>1</sup> : Terme qui dérive du grec « enfant » et « conduire, mener, accompagner, élever ». La pédagogie désigne désormais les méthodes et pratiques d'enseignement et d'éducation ainsi que toutes les qualités requises pour transmettre un savoir quelconque. **Elle n'est plus spécifique aux enfants mais peut s'adresser à tous, à tous les âges de la vie.**



Il existe un triangle éducatif qui s'articule autour de 3 pôles indissociables : Savoir, Personne (les participants) et contexte éco-socioculturel. Le fait de mettre plutôt en avant la personne, le savoir ou le contexte relève d'un choix pédagogique. Dans le cadre de l'EEDD, on favorise la diversité des approches et méthodes pédagogiques, c'est ce qui en fait la richesse.

- **Éducation**<sup>1</sup> : Éduquer est un terme polysémique. Du latin educare, il désigne la formation intellectuelle, morale et physique d'un individu. L'éducation se compose d'un ensemble de savoirs, savoir-faire et savoir être qui sont nécessaires à l'intégration sociale. Éduquer vient

<sup>1</sup>. Les pédagogies de l'EEDD – le sens de nos pratiques / GRAINE Rhone-Alpes

aussi de « ex-ducere » qui signifie « conduire hors de ». Éduquer c'est donc permettre à quelqu'un de se construire, de s'ouvrir au monde et d'accéder à sa propre pensée critique.

- **Formation** : Comme le dit Philippe Meirieu : « la formation peut être définie comme une forme particulière d'activité éducative, inscrite dans une perspective contractuelle, visant l'acquisition de compétences spécifiques et se donnant délibérément pour projet la progression maximale de chaque participant. »

### 3. POUR ALISÉE, QU'EST-CE QUE L'ÉDUCATION À L'ÉNERGIE ?

Pour Alisée, l'Éducation à l'Énergie et l'Environnement doit permettre d'aboutir à un savoir-agir réfléchi : Elle vise la capacité d'analyse, de construction de son propre argumentaire, de discussion. Elle a le souci d'encourager la curiosité, le souci de la pertinence, la capacité à se remettre en question.

Dans ce cadre, l'éducateur/le formateur a un rôle de guide :

- 1ère mission : Apporter des connaissances pour comprendre le thème dans sa complexité : connaissances techniques, méthodes de recherche et d'analyse d'informations et de positionnement de chacune des parties prenantes ;
- 2ème mission : Accompagner les personnes dans la construction de leur pensée critique sur le thème : les aider à devenir libres et capables de déterminer leur propre position.

### 4. POURQUOI FAIT-ON DE L'ÉDUCATION ET DE LA FORMATION À ALISÉE ?

#### 4.1. FINALITÉ ÉDUCATIVE

Un changement de regard sur le monde pour conduire vers la transition énergétique :

- Encourager une nouvelle forme de savoir-être au monde pour conduire la société vers la transition énergétique : profond changement de regard et d'être dans la société
- Éveiller les individus à la réflexion critique sur notre société et nos modes de vie permettant de s'adapter à de nouveaux contextes. Être capable de faire des choix conscients en fonction des situations rencontrées.

#### 4.2. VALEURS ÉDUCATIVES

- Le respect de la personne et de ses choix
- Le partenariat avec les autres acteurs du territoire : valoriser la diversité des approches / visions pour répondre à la diversité des individus, de leurs cultures et de leurs représentations. Regards croisés et pluralité des points de vue.

- L'ancrage dans la réalité : s'approprier les préoccupations des participants, les différentes composantes de l'environnement immédiat. Comprendre ce qu'il se passe ici pour mieux comprendre ce qu'il se passe ailleurs.
- La pédagogie active : tous engagés dans une construction collective de projet et d'acquisition de savoirs, savoir-faire, savoir-être et savoir-devenir : valoriser la participation de tous au processus d'apprentissage : démarche participative.
- L'ouverture d'esprit : ouvrir le champ des possibles, laisser s'exprimer la créativité et l'imagination. « Il faudrait commencer par voir le monde autrement pour concevoir des solutions innovantes »<sup>2</sup>

### 4.3. OBJECTIFS

- Apporter la connaissance des enjeux liés à l'énergie, la place de l'énergie dans la société, la complexité et l'étendue du sujet (*transport, habitat, consommation, alimentation*)
- Donner à chacun les capacités de percevoir la portée de ses actes et de s'interroger sur son rôle dans la société
- Responsabiliser, rendre autonome, promouvoir l'exercice d'une citoyenneté active qui réaffirme la nécessité du contrat social passé entre les individus et les générations et la responsabilité de chacun d'agir à son niveau pour un mieux vivre ensemble.
- Donner les outils (analyses, références, méthodes,...) pour favoriser l'évolution des comportements individuels et collectifs vers la transition énergétique
- Valoriser et partager les initiatives de chacun

### 4.4. RÔLE DE L'ÉDUCATEUR ET DU FORMATEUR

Les fonctions de l'animateur sont techniques, pédagogiques et doivent être assumées de la prévision à la réalisation et au bilan.

Elles supposent donc de :

- prendre en compte chaque individu comme personne à part entière ;
- promouvoir l'initiative individuelle ;
- accompagner les individus dans la construction de leurs savoirs.

---

<sup>2</sup>. Le Pari de la Décroissance, contre le mythe du Développement Durable. Serge Latouche, Fayard 2006



## **Siège social**

Maison de l'Architecture, des Territoires et du Paysage  
312 Avenue René Gasnier - 49100 ANGERS  
Tél : 02 41 93 00 53  
Fax : 02 41 93 08 04  
Email : [association@alisee.org](mailto:association@alisee.org)

---

## **Antenne locale 44 Nantes**

10 rue Gaëtan Rondeau - 44200 NANTES  
Tél : 02 40 89 23 22  
Email : [association44@alisee.org](mailto:association44@alisee.org)

---

## **Antenne locale 44 Saint Nazaire**

4 av du commandant l'Herminier - 44605 St NAZAIRE  
Tél : 02 51 16 48 25  
Email : [association44@alisee.org](mailto:association44@alisee.org)

---

**Site Internet** : [www.alisee.org](http://www.alisee.org)